

DE SCHEEPSWERVEN DONCHE - BEUCKELEERS EN DE STICHTING VAN HET NATIONAAL SCHEEPVAARTMUSEUM TE ANTWERPEN

Toen Napoleon op 19 juli 1803 een bezoek bracht aan Antwerpen, wimpelde hij het geveel van het ontvangstcomité af met een nuchtere boutade: *Ik heb Uw stad doorlopen, ze vertoont enkel verval en puinen, ze lijkt nauwelijks op een Europese stad, ik dacht vanmorgen dat ik in een stad van Afrika was. Alles is te maken: haven, kade, dok, aanlegplaats!* Napoleon die Antwerpen wou uitbouwen tot een *pistool gericht op het hart van Engeland* nam geen vrede met de onregelmatige aanlegplaatsen en de schemerige vlieten. Zijn oorlogsvloot moest in rustig water ankeren. Tweeduizend grondwerkers groeven daarom van 1806 tot 1811 Antwerpens eerste kunstmatige havens, de "bassins". De eerste van een lange reeks steeds grotere dokken die in de loop van de volgende 150 jaar zouden gegraven worden was hiermee geboren. Het eerste kreeg later dan ook de naam Napoleondok.

Aan dit Napoleondok, werd in 1857 een scheepswerf gesticht door Charles Donche. Hij was geboren in 1814, het jaar waarin Napoleon voor het eerst te val kwam en verbannen werd naar Elba. Vanaf dat jaar ook kon Antwerpen voor het eerst van de dokken gebruik maken voor economische doeleinden. Het jaar daarop werd door koning Willem I der Nederlanden het Napoleondok en het ernaast gelegen, later Willemsdok genoemde dok aan de stad geschonken. De scheepswerf van Charles Donche bevond zich aan de Noordzijde, aan de Sint-Laureiskaai. Zijn schoonzoon Emile Beuckeleers bracht de scheepswerf tot grote bloei.

De families Donche en Beuckeleers hadden allebei hun voorouderlijke wortels in de binnenscheepvaart.

De familie Donche was actief in het binnenscheepvaartbedrijf in de Westhoek (Ieperlee, IJzer) en kwam over Oostende in Antwerpen terecht. De familie Beuckeleers was een schippersfamilie uit Klein Willebroek die hun activiteiten uitoefenden op het Willebroekkanaal tussen Brussel en de Schelde.

Vooraleer de levensbeschrijving van Charles Donche en zijn schoonzoon Emile Beuckeleers aan te vatten, werpen we een blik op het voorgeslacht en hun verankering in het binnenscheepvaartbedrijf.

Voorouderlijke wortels in de scheepvaart

Een tak van de familie Donche en de binnenscheepvaart in de Westhoek

Carolus Albertus (Charles) Donche, die in 1857 de scheepswerven *Donche*, later *Donche-Beuckeleers* stichtte, was geboren te Oostende in 1814. Hij was aanvankelijk scheepsblokmaker te Antwerpen. Hij overleed in 1890.

Hij was een zoon van Carolus Josephus Donche (Oostende, 1787 - Antwerpen, 1862) die eveneens scheepsblokmaker van beroep was. Een op 20-jarige leeftijd overleden broer van deze laatste kwam aan de kost als boottrekker en woonde op de Kleine Dijk te Diksmuide.

Carolus Albertus was een kleinzoon van Carolus Ludovicus Donche, die volgens diverse acten van latere datum, geboren zou zijn te Boezinge in 1754. Het dorp Boezinge strekt zich uit langsheen het kanaal van Ieper naar de IJzer. Zijn doopacte

vinden we evenwel niet terug in het doopregister van die parochie. Vermoedelijk werd hij geboren op een schip dat zich op dat ogenblik bevond op het grondgebied (of eerder "water"-gebied) van Boezinge, maar werd zijn doop ingeschreven in het doopregister van Diksmuide, alwaar zijn vader gehuisvest was. De Diksmuidse parochieregisters zijn echter verloren gegaan tijdens W.O. I (1).

Na zijn huwelijk ging hij te Oostende wonen. Hij was een binnenschipper, of "binlanderman", zoals de binnenschippers in de Westhoek genoemd werden. Een binlander (binnenlander) is een lang typisch vrachtschip waarmee op binnenwateren in de Westhoek werd gevaren (2). Hij overleed tijdens een van zijn bootreizen te Dordrecht (Nederland) in 1794, waar hij ook begraven werd (3).

Carolus Ludovicus was een zoon van Ludovicus Antonius Donche uit Diksmuide. De vernietiging van de archieven van deze stad tijdens W.O. I belet ons preciese inlichtingen te hebben over zijn beroepsactiviteiten, maar we vermoeden sterk dat deze laatste eveneens in de binnenscheepvaart actief was als "binlanderman". Van een broer van Ludovicus Antonius, nl. Carolus Jacobus Franciscus, weten we zeker dat hij schipper was en scheepstimmerman te Nieuwpoort.

Ludovicus Antonius' vader, Carel Donche, was een binnenschipper die voer op de Ieperlee en wiens kinderen nu eens te Boezinge, dan weer te Bikschote of te Zuidschote werden geboren, allen plaatsen gelegen langs de Ieperlee, de vaart die Ieper verbond met de IJzer. Misschien is hij door zijn huwelijk met Anna Maria Quartier te Boezinge in 1717 met de binnenscheepvaart in contact gekomen. Hij was herkomstig van Zonnebeke, ten oosten van Ieper.

Carel Donche was een zoon van Jan Baptiste Donche, die we in de buitenpoortersboeken van Ieper in 1691 vermeld vinden als kleermaker te Zonnebeke. Deze laatste is een rechtstreekse voorouder van alle huidige naamdragers Donche. Te Zonnebeke vinden we reeds sporen van Donche's in de vroege jaren 1500 (4).

Carel Donche was dus de eerste die in de binnenscheepvaart actief werd en zijn afstammelingen verplaatsten zich over de Ieperlee en de IJzer, naar Diksmuide, vandaar naar Oostende om uiteindelijk in Antwerpen te belanden.

De binnenscheepvaart in de Westhoek gebeurde vooral op de IJzer, de Ieperlee en de later gegraven kanalen. De meeste van deze kanalen kwamen tot stand in de eerste helft van de 17de eeuw, toen na de lange godsdienstoorlogen, onder de aartshertogen Albrecht en Isabella een langdurige periode van vrede aanbrak. Tijdens die periode bloeide de economie sterk op. In 1613-1624 werd het kanaal Gent-Brugge gegraven, in 1618-1623 Brugge-Oostende dat ter hoogte van

Plassendale (bij Oostende) in 1638-1640 verbonden werd met Nieuwpoort. Rond 1616 werden de graafwerken voor een nieuw kanaal Ieper-Boezinge aangevat en afgesloten met de bouw van een sas in 1638. Nieuwpoort werd met Veurne verbonden in 1641 en in hetzelfde jaar ook met Duinkerke. In 1634 werd tussen Brugge, Veurne en Duinkerke een groots verkeersproject opgezet om Brugge met Duinkerke te verbinden. Deze Societeit van het Nieuw Gedelf zou nog tot 1792 de uitbating van deze waterwegen beheren.

Naast het vrachtvervoer voor de bevoorrading van de steden, werden er ook zgn. marktschepen ingelegd. Deze bestonden reeds in de jaren 1400. Het net van marktschepen maakte het mogelijk dat mensen uit de omliggende steden gemakkelijk en graag naar de markt kwamen die wekelijks op verschillende dagen in verschillende steden werd georganiseerd.

De marktschepen vormden de voorbode van een nieuwe verkeersvorm die van het begin van de 17de eeuw tot de helft van de 19de eeuw het verkeer zou domineren: de trekschuiten of bargaen. Steden en kasselrijen organiseerden het openbaar vervoer, lieten daartoe schepen bouwen en verpachtten deze aan schippers, die verantwoordelijk waren voor een vast tijdschema, tegen een vaste prijs (5).

De familie Beuckeleers en de binnenscheepvaart op het Willebroekkanaal

Frans Emiel Beuckeleers stamde uit een familie van binnenschippers en vissers die hun activiteiten uitoefenden op de Rupel en het Willebroekkanaal.

Zijn beide grootvaders waren schippers en inwoners van Klein-Willebroek, een gehucht dat zich bevindt op de plaats waar het kanaal in de Rupel uitmondt.

Ook zijn overgrootvader langs vaderszijde woonde in Klein-Willebroek en was er schipper. Zijn weduwe bezat in 1830 een vissersboot met zeilen (6). Minstens drie grootvaders, broers van zijn grootvader waren eveneens schipper te Klein-Willebroek.

Zijn grootvader Franciscus had een schip voor personenvervoer dat de beurt onderhield tussen Brussel en Amsterdam (7). Zijn vader, Joannes Josephus was ook schipper en woonde na zijn huwelijk te Boom aan de andere oever van de Rupel tegenover Klein-Willebroek. Hij nam de beurt waar van Leuven op Boom en vice-versa met zijn gaffelschip van 102 ton, de "Jean Joseph" (8).

GEBRUIKTE AFKORTINGEN :

SBA : Stadsbibliotheek Antwerpen

NSMA : Nationaal Scheepvaartmuseum Antwerpen

- (1) In niet minder dan 8 geboortekanten van zijn kinderen wordt hij vermeld als geboren te Boezinge op 31 december 1754. Nochtans komt in de doopregisters van Boezinge van 1753, 1754 en 1755 geen enkele geboorte van een Carolus Donche voor. In een akte van de Schepenbank van Oostende uit 1781, wordt hij vermeld als geboren te Diksmuide en schipper te Oostende (J. VERHAEGHE, *Informatieën en Sentencieën van de schepenbank van Oostende*, dl. 4, (Oostende, 1990), p. 56). Hij was een binlanderman en zoon van Lodewijk, eveneens binlanderman (mededeling van E. VAN HAVERBEKE, hoofdredacteur Vlaamse Stam en Marc Van Acker, V.V.F.-Nationaal Centrummedewerker).
- (2) Voor een schets van een binlander, zie: E. VAN KONIJNENBURG, *L'architecture navale depuis ses origines*, Brussel, 1895-1905, 3 delen, deel II, p. 71. (E: Balinge, F: Bélandre).
- (3) In het begraafregister Parochie Oostende lezen we: *Carolus Ludovicus Donche, Dixmudensis, maritus Vande Kerkhove Ostendana obiit Dordraci sepultus ibidem, 2 septembris 1794.* (De acte zelf dateert van 14 juli 1795).
- (4) P.A. DONCHE, *Genealogie der familie Donche in de Kasselrij Veurne, te Diksmuide en de Kasselrij Ieper in de 15de tot 18de eeuw* (Berchem, 1991), 289 pp.

- (5) S. VERHEYE, De Ieperlee, in *Iepers Kwartier*, 25ste jg. nr. 1 (mei 1989), pp. 21-31, nr. 2 (juli 1989), pp. 33-64, 26ste jg. nr. 1 (maart 1990), pp. 1-32; W. PAUWELS, Het openbaar vervoer in Vlaanderen 1640-1840, met als centraal gegeven het Nieuw Gedelf, in: *Biekorf*, 1992, nr. 2, pp. 155-264 en nr. 3, pp. 37-67.
- (6) R. DE BOCK, De vrienden van het Nationaal Scheepvaartmuseum (artikel over de schenkingen van Emiel Beuckeleers-Donche gedaan aan het Scheepvaartmuseum in 1936), in: *Wandelaer et Sur l'Eau*, augustus 1947, nr. 233, pp. 389-393. Voor een tekening van een gaffelschip, zie: M. SEGHERS en R. DE BOCK, *Schepen op de Schelde, Binnenvaartuigen en vissersschepen op de Schelde omstreeks 1900*, Antwerpen 1962, tekening nr. 9. Gaffelschuiten deden veel dienst in de beurtvaart (personenvervoer).
- (7) SBA, *Boekerij van Mr. E. Beuckeleers-Donche, te "Bouckenborgh", Merksem*. Getypte inventaris. Academie der Marine, Antwerpen. Deze inventaris van de persoonlijke bibliotheek van Emiel Beuckeleers vermeldt 413 boeken in verband met de scheepvaart. In de inventaris staat onder nr. 262 vermeld: *Memorie Boek Van De Baeker. Zeilmaker aldaer. Willebroek 19-2-1830. Maker van zeilen van Wed. Beuckeleers visschersboot (mijn overgrootvaders weduwe). Maten van stagfok en gaffelzeil van mijn grootvaders schip die de beurt onderhield tussen Brussel en Amsterdam.*
- (8) NSMA, C42.019, E. BEUCKELEERS, *Hoe het Magistraat der Stad onder Burg. C. Huysmans een verdienstelijk Burger behandelde*, getypte tekst uit 1934. Daarin vermeldt hij dat de schenking aan de stad in 1932 van de in zijn scheepswerf gemaakte replica van de gondel van Napoleon gebeurde ter nagedachtenis van de 75ste verjaardag van de stichting van de firma die hij thans leidde.

Het Willebroekkanaal werd tussen 1550 en 1561 gegraven om Brussel te verbinden met de Noordzee, via de Rupel en de Schelde. Brussel die vroeger de Zenne als waterweg gebruikte, omzeilde met het nieuwe kanaal zowel de grillige hoge en lage waterstanden van deze rivier als de hoge dijken die door Mechelen werden geheven bij de doorvaart. Het kanaal kwam er dan ook pas na een eeuw tegenwerking van Mechelen, dat haar toelinkomsten zag verdwijnen.

Hoewel gegraven voor het vervoer van goederen werd het kanaal nochtans in het bijzonder gebruikt voor het reizigersvervoer tussen Brussel en Antwerpen. Een publieke veerdienst werd ingesteld tussen beide steden, met Willebroek als halte. Brussel beschikte reeds in 1560 over een ijsbreker om de bevaarbaarheid ook in de winter te verzekeren. Te Klein-Willebroek stapte men over op andere boten, die zwaarder gebouwd waren om beter de sterkere stromingen op de Rupel en de Schelde te kunnen weerstaan.

In 1765 werd de gereguleerde vaart tussen Willebroek en Antwerpen afgeschaft en een kasseiweg aangelegd. De stad Brussel bouwde daartoe ook een afspanning "de Scheepvaart" te Boom voor de regelmatige "diligence"-dienst die ingericht werd tussen Boom en Antwerpen. De reizigers die van Brussel over het kanaal kwamen en omstreeks 11 uur te Klein-Willebroek aankwamen werden daarna met de regelmatige veerdienst naar de Noordelijke oever van de Rupel gebracht, waar de koets hen te Boom opwachtte.

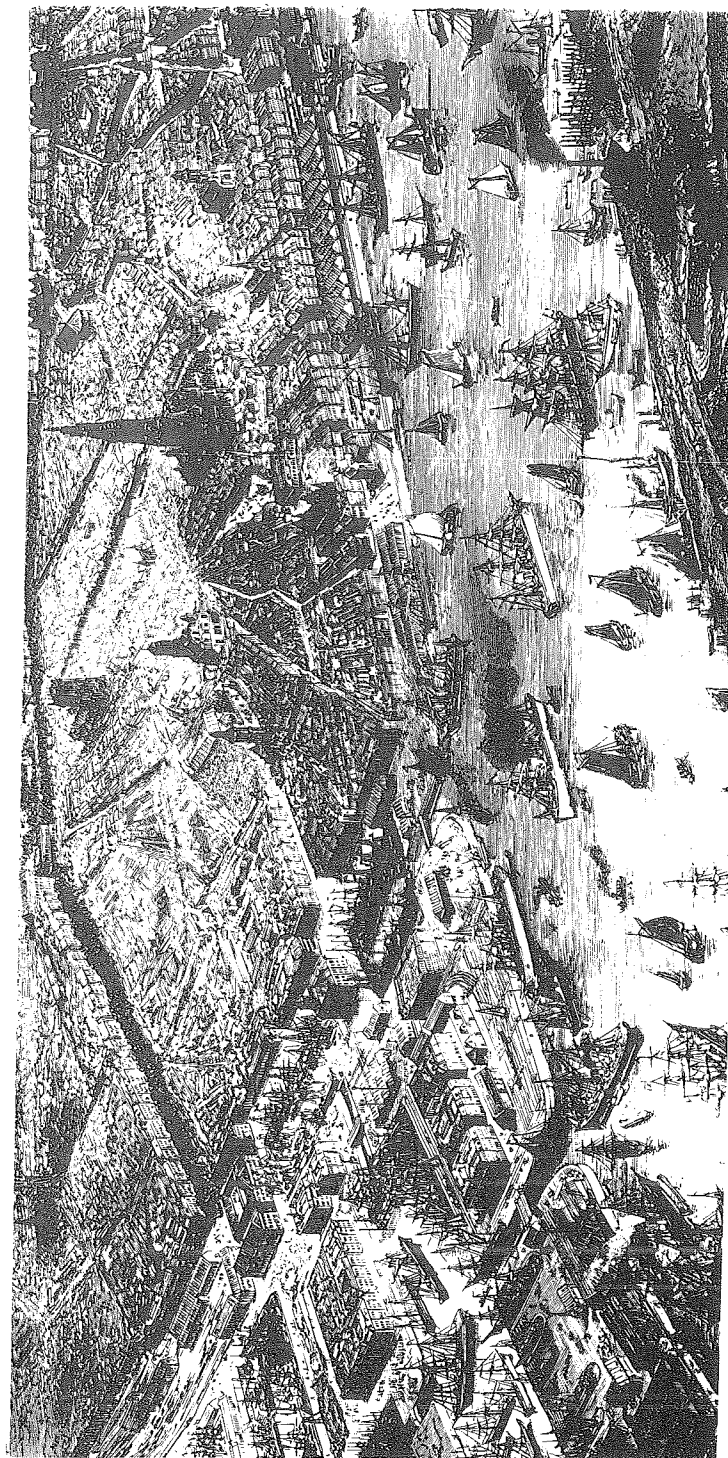
Het gehucht Klein-Willebroek is ontstaan na het graven van de Willebroekse vaart. Er ontstond handel en nijverheid, waardoor de bevolking aangroeide. Omwille van het strategisch belang werd een fort "t Schans" gebouwd bij het sashuis. In 1846 telde Klein-Willebroek 691 inwoners, en 154 bootslieden die op hun schepen woonden. In 1867 waren er 10 bewoonde straten en 142 woningen. (zie pag. 585).

De scheepswerven Donche, later Donche-Beuckeleers

Carolus Albertus, geboren te Oostende in 1814, uit een Antwerpse moeder, kwam wellicht reeds als kind naar Antwerpen. Hij oefende hetzelfde beroep als zijn vader uit, nl. scheepsblokmaker toen hij in 1839 huwde met Theresia Holsters. Hij overleed te Antwerpen op 6 november 1890. Aanvankelijk werkte hij wellicht in loondienst, maar hij besliste later zelfstandig te worden en stichtte in 1857 (8) een bedrijf dat geleidelijk aan evolueerde tot een echte scheepswerf.

Uit een bewaard gebleven onkostenberekeningsboek van 1865-67 kunnen we dag aan dag de activiteiten in zijn bedrijf volgen (9). Regelmatig vinden we werken die uitgevoerd werden door een groep van 3, 4, 5 of soms zelfs 6 of 7 personen. In een overzichtstabel van grote werken uitgevoerd gedurende een week lezen we zelfs de voornamen van 8 verschillende werknemers. In dit boek vinden we nog talrijke andere losse documenten, zoals o.a. een ontvangstbewijs uit 1871 voor zijn bijdrage voor het eerste semester van 1871 van de zeilklub Neptunus te Antwerpen, of zijn bijdrage in het Weduwen- en Weezenfonds De Weldadigheid te Veendam uit 1870.

(9) NSMA, D25.810, een boek van ong. 100 folio's, formaat 21 x 32 cm., periode 2 september 1865 tot april 1867, maar met talrijke ingekleefde facturen, debetnota's, enz. van latere jaren. O.a. ook een patent voor het jaar 1871, uitgereikt door het gemeentebestuur van Antwerpen aan Charles Donche, scheepsblokmaker. Over de geschiedenis van de scheepswerven te Antwerpen bestaat geen literatuur. Joseph Carolus Beuckeleers was de enige zoon van Frans-Emile Beuckeleers en had zelf twee dochters (Antwerpen / De Panne). Navraag bij deze erfgenamen leverde geen materiaal op dat dienstig kon zijn voor de geschiedenis van de scheepswerf.

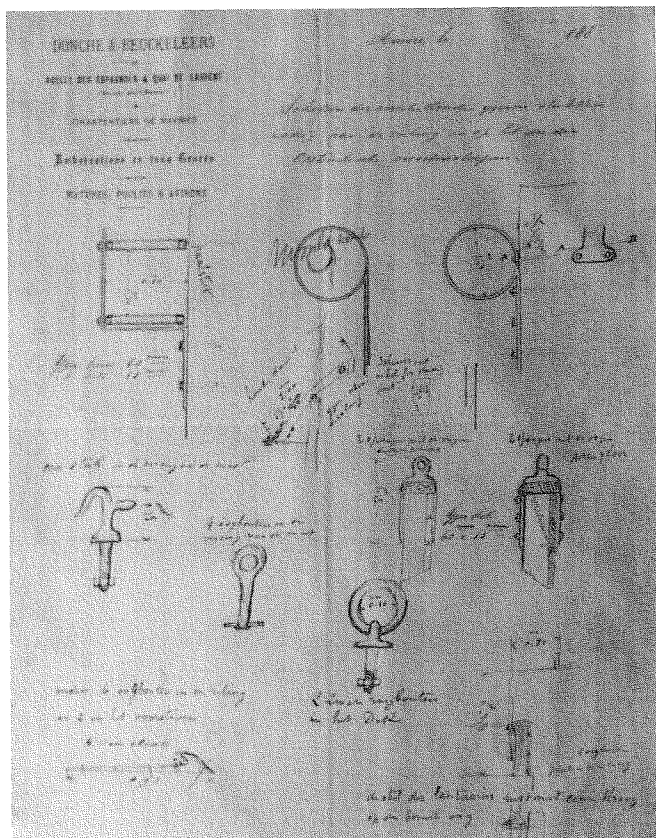


Figuur 1.:

Zicht in vogelperspectief van de Schelde en de oude haven te Antwerpen. Het vierkante dok dichtst bij de stad gelegen is het Bonapartedok, met de Bonapartesluis als toegang. Op de linkerkaai van het dok bevond zich de scheepswerf gesticht door Charles Donche.

Reeds in 1871 wordt hij op een factuur van de firma Bois du Nord te Antwerpen, *constructeur de navires* genoemd. Zijn handelsrelaties hadden het blijkbaar niet steeds even gemakkelijk met zijn familienaam, want naast correcte schrijfwijzen vinden we haast evenveel foutieve, die varieerden van Donsche, Dhonsche, D'honsse, Donzen tot Donchel, Donge, Dhone, Donghe en Dhonghe. Een debetnota van 1870 is gericht aan de heer Donck, *Schoonbekeplein* (gelegen aan het Groot Stapelhuis bij het Bonapartedok).

Vanaf 1877 zien we hem voorkomen in Antwerpse adresboeken als scheepsbouwer, gevestigd in de Dahliastraat nr. 10 (ten Westen van de Italiëlei) (10).



Figuur 2.

Werkschetsen scheepswerf Donche-Beuckeleers (periode 1884-1890).

(10) Voor adressen, zie SBA, H. RATINCKX, *Le Double Guide Commercial ou livre d'adresses de la ville d'Anvers*. Antwerpen, 1838-1885; RATINCKX frères (ed.), *Livre d'adresses de la Ville (et de la province) d'Anvers*, Antwerpen 1888-1951. KBB, MERTENS & ROSEZ, *Annuaire du Commerce et de l'Industrie de Belgique*, Brussel, 1839-1940.

In 1885 wordt zijn firma vermeld als de firma *Donche & Beuckeleers*, gevestigd in de Spanjaardsteeg nr. 4. Dit is aan het groot Stapelhuis dat uitkijkt op het Willem- en Bonapartedok. Een van zijn werknemers, Emile-Frans Beuckeleers, was op 9 februari 1878 gehuwd met zijn dochter Isabella Josephina en was in de zaak gekomen als partner wellicht met de bedoeling hem op te volgen (11). Zijn dochter en schoonzoon woonden toen in de Sint-Michielsstraat 7. Charles Donche bleef zijn thuisadres hebben in de Dahliastraat, waar hij ook overleed en waar zijn weduwe nog bleef wonen tot 1897.

In 1888 is de firma Donche & Beuckeleers gevestigd op de Sint-Laureinskaai nr. 10, aan het Bonapartedok. Zie figuur 1. (12). In dat jaar waren er te Antwerpen 12 scheepswerven die houten schepen maakten ("charpentiers de navires") en 10 die metalen schepen maakten ("constructeurs de navires"). In de adresboeken blijft de firma onveranderd met die dubbele naam voorkomen zelfs nog tot in 1940, toen Charles Donche al 50 jaar overleden was. Ook op een briefkaart met opdruk van de firma, op een ogenblik dat reeds de zoon van Emile Beuckeleers de zaak had overgenomen, vinden we nog steeds die dubbele vermelding: *Donche & Beuckeleers, Joz. Beuckeleers, opv(olger)* (13). Er zijn talrijke aanwijzingen dat Emiel Beuckeleers een grote waardering had voor zijn schoonvader, de stichter van de scheepswerf (14).

In de jaren 1930 is Isabella Donche-Beuckeleers nog in contact geweest met de Zusters van de Christelijke Scholen van Vorselaar, een orde gesticht door Brugse Pater Lodewijk Vincent Donche S.J. (1769-1857). De zusters poogden het familieverband te vinden tussen haar en hun stichter, zonder daarin evenwel te slagen (15). Blijkens een brief van haar zoon Jozef Beuckeleers geloofde deze laatste in 1947 nog — geheel ten onrechte — dat de familie Donche van Franse oorsprong zou zijn en zelfs Hugenoets . . . (16). Een voorbeeld van familielegende die al te vaak, zoals elke genealoog wel kan beamen, ook hier, na onderzoek blijkt te herleiden te zijn tot pure fantasie.

- (11) Carolus Albertus Donche had acht dochters, waarvan twee als jong kind overleden, een als jong kind overleden zoon en nog een tweede zoon Petrus Carolus, geboren in 1857, maar waarvan we later geen spoor meer terugvonden.
- (12) Antwerpen in 1885. Houtgravure van A. Tilly naar tekening van A. Heins, in: *Antwerpen 1900, de tijd van Jan van Rijswijk*.
- (13) NSMA, B12.768, ongedateerde briefkaart van de firma *Donche & Beuckeleers, Joz. Beuckeleers, opv., St-Laureyskaai 8-9, Antwerpen, tel. 225.98, Scheepsbouw, Magazijnen Mexem*.
- (14) De schenking van de replica van de gondel van Napoleon aan de stad was een ". . . geschenk gegeven uit pieteit voor den heer Karel Donche, die vijf en zeventig jaar geleden zoo moedig den grondslag legde van de thans machtige firma Beuckeleers Donche . . .", woorden van Frans Van Cauwelaert in een brief aan Emiel Beuckeleers. Op de gedenkplaat in het Nationaal Scheepvaart Museum te Antwerpen met de namen van de stichters van het Museum, staat Emiel Beuckeleers vermeld als Emiel Beuckeleers-Donche.
- (15) Familiearchief Donche, brief van Zr. Archangela, alg. r. van de Zusters van de Christelijke Scholen van Vorselaar aan de heer Joseph Donche, Diksmuidestraat 11, te Ieper, van 17 maart 1951.
- (16) NSMA, C42.019, E. BEUCKELEERS, *Hoe het Magistraat . . .* zie hoger. Aan deze tekst is nog een brief van 12-4-1947, alsook het antwoord, toegevoegd van R. De Bock (auteur van het artikel in voetnoot vermeld in dit artikel) die aan Jozef Beuckeleers inlichtingen vraagt over de herkomst van de familie Donche, voor een artikel: *Ik schrijf op dit ogenblik een artikel voor Wandelaar - Sur l'Eau nopens de belangrijke schenkingen voor het Nationaal Scheepvaartmuseum gedaan door wijlen Uwen vader, den Heer Emile Beuckeleers*. R. De Bock wierp zijn veronderstelling op dat de familie Donche "uit Frankrijk stamde en zooals vele andere Fransche scheepsbouwers onder Napoleon naar Antwerpen gekomen was". Het antwoord van Jozef Beuckeleers van 24-4-1947 was pure fantasie: "De Donche's waren Hugenoten. By het intrekken van het Edict van Nantes, verlieten zij Frankrijk. Een ging zich toen in Zwitserland vestigen, één in Duitschland, één in België. Charles Donche was dus van Fransche afkomst". Hij voegde er nog aan toe: "Ik hoop weldra de hand te kunnen leggen op den stamboom in kwestie en zal u dan onverwyld nader inlichten". Wellicht bedoelde hij de handschriftelijke stamboom uit ong. 1865 uit het archief der Jezulieten, waarvan een copie was bij Zusters der Christelijke Scholen, die in de jaren 1930 met zijn moeder in contact waren geweest i.v.m. de stamboom Donche. Hoe dan ook, toen de heer R. De Bock zijn bijdrage publiceerde in het tijdschrift *Wandelaar - Sur l'Eau*, nog in de loop van 1947, repte hij met geen woord over een familiestamboom of de afkomst van Charles Donche.

Emiel-Frans Beuckeleers

Emiel-Frans Beuckeleers was geboren te Boom op 4 november 1854. Als kleine jongen voer hij mee als jong maatje aan boord van de gaffelschuit van zijn vader. Hij begon zijn beroepsactiviteiten als katrol- en mastenmaker, en ging later in de leer bij een wagenmaker. Hij leerde het triggersvak en vertrok toen naar de Verenigde Staten van Amerika om zich in zijn vak te bekwamen.

Bij zijn terugkeer in Antwerpen trad hij in dienst van Charles Donche, die toen reeds een gekende zaak had in het scheepsbouw en scheepsreparatie-bedrijf (17). Na zijn huwelijk werd hij partner in het bedrijf van zijn schoonvader, die hij uiteindelijk opvolgde. Om het tot scheepsbouwer te kunnen brengen, had hij de avondcursussen gevolgd aan de Academie te Antwerpen. Het scheepsmodel dat hij op het einde van zijn studies moest bouwen, bevindt zich thans in het Nationaal Scheepvaartmuseum te Antwerpen.

Emiel-Frans Beuckeleers bracht de scheepswerf van zijn schoonvader tot grote bloei. Helaas is er bijzonder weinig literatuur voorhanden over de geschiedenis van de scheepswerven te Antwerpen. We vernamen enkel dat de scheepswerf een goede klant had aan de scheepvaartmaatschappij Red Star Line, en dat op 9-4-1903 de tewaterlating op de helling van Yacht Club Antwerp gebeurde van de "Belgica" gebouwd bij Donche en Beuckeleers naar plannen van A. Grisar. Het schip was een combinatie finkeel en bulbkeel en mat 10 x 1.56 x 1.2 m. (18). In het Nationaal Scheepvaartmuseum vonden we wel een dik boek van een 100-tal folio's met ingeplakte handelscorrespondentie over de jaren 1884-1890. Zie bv. figuur 2. Daarin bevinden zich ook twee sollicitatiebrieven, de ene van een Oostendse scheepsblokmaker en de andere van een Bruggeling gericht aan Charles Donche (19).

In 1928 vierden de echtgenoten Beuckeleers-Donche hun gouden huwelijksjubileum. Ter dezer gelegenheid werd hen door hun zuster en schoonbroer Dam-Beuckeleers een prachtig gelegenheidsdrukwerk aangeboden. Dit drukwerk dat 24 bladzijden telt op groot formaat is prachtig versierd met goudopdruk en geïllustreerd met vele reproducties uit 16de en 17de eeuwse boeken over de scheepvaart. Zie figuur 3. (20).

- (17) R. DE BOCK, De vrienden van het Nationaal Scheepvaartmuseum (artikel over de schenkingen van Emiel Beuckeleers-Donche aan dit museum in 1936), in: *Wandelaar - Sur l'Eau*, nr. 233, aug. 1947, pp. 389-393.
- (18) J. VAN BEYLEN en Ch. MERMANS, *Zeil en stoom op de Schelde* (Antwerpen, 1976). Met dank aan de heer Emiel Frans, V.V.F.-Nat. Centrummedewerker die ons deze informatie bezorgde.
- (19) NSMA, D25.811. Briefhoofd meestal: *DONCHE & BEUCKELEERS, Ruelle des espagnols et Quai St-Laurent (ancien petit bassin), Charpentiers de Navires, Embarcations en tous Genres, MATURES, POULIES & AVIRONS*. De twee sollicitatiebrieven luiden: *Oostende, den 4 januarimaand 1888. Mijnheer Ch. Donche, ik heb oore zeggen dat gij 4 nieuwe sloepen moet Maeken in boom, en ik Vraegt als gij geen werk heeft voor mij voor blokmaeker of te wel voor te helpen aen de schepen voor te booren en tel-pin. er is geen werk in Oostende voor blokwerk doen zij dat alle maele zelve als zie eene sloepe moet maeken en ik heb daer die keure niet van deur. Dat zij dat alle maere zelve doen. Mijnheer Ch. Donche ik vraegt aen u als gij al te mee geen werk heeft voor mij. ik zou willen koomen naer Antwerpen of te wel naar boom. Mijnheer Ch. Donche ik vraegt aen u antwoorde zoo als het mogelijk is voor mij klaer te maeken om te komen daer mede sluit ik mijne brief en ik blijft in atwagting. B. Bonneville. Tadres B. Bonneville 10 plat form straat Nr. 10, Ostende.* De andere sollicitatiebrief luidt: *Brugge 6 januarij 1888. Mijnheer Ch. Donche, ik heb de gelegenheid u kenbaar te maken dat ik heden daege geen werk heeft. ik heb hooren zeggen dat gij nog redelijk veel werk hebt daarvooren vraag ik u als gij geen werk heeft voor mij. ik kan goed mij stil aan booten en scheepen en werken volgens de plans. Als gij mij zou kunnen werk geven laat het mij weeten zoo haast mogelijk en schrijft daar bij de prijs van de dagloon. Ik groet u vriendelijk. Arthur De Cloedt, Bootenmaker, Brugge, Komvest Nr. 7.*
- (20) Familiearchief Donche, schenking van de heer Chr. Molderez uit Beauchevain, via bemiddeling van de heer Marc Van Acker, Hoboken, medewerker Nat. Centrum voor Familiegeschiedenis van de V.V.F. De titelplaat komt uit: *Spieghel der Zeevaerdt*, gedrukt bij Plantijn, 1583. Op de laatste bladzijde hebben 11 personen met hun voornamen het document getekend. Een overdruk van (enkel) de tekst van dit drukwerk vindt men ook op klein formaat in NSMA, B10.393. Van hun diamanten bruiloft, 10 jaar later, d.d. 9 februari 1938 is nog de diskaart bewaard in het NSMA, B26.604.

Tot 1907 bleef het echtpaar Donche-Beuckeleers op de Sint-Laureyskaai wonen. Vanaf 1908 vinden we hen in de Bredabaan 213 te Merksem en vanaf 18 juni 1910 in de Bredabaan nr. 561 (21). Hun nieuwe woonst was het kasteel Boeckenberg, dat zij kochten van de adellijke familie van Praet.

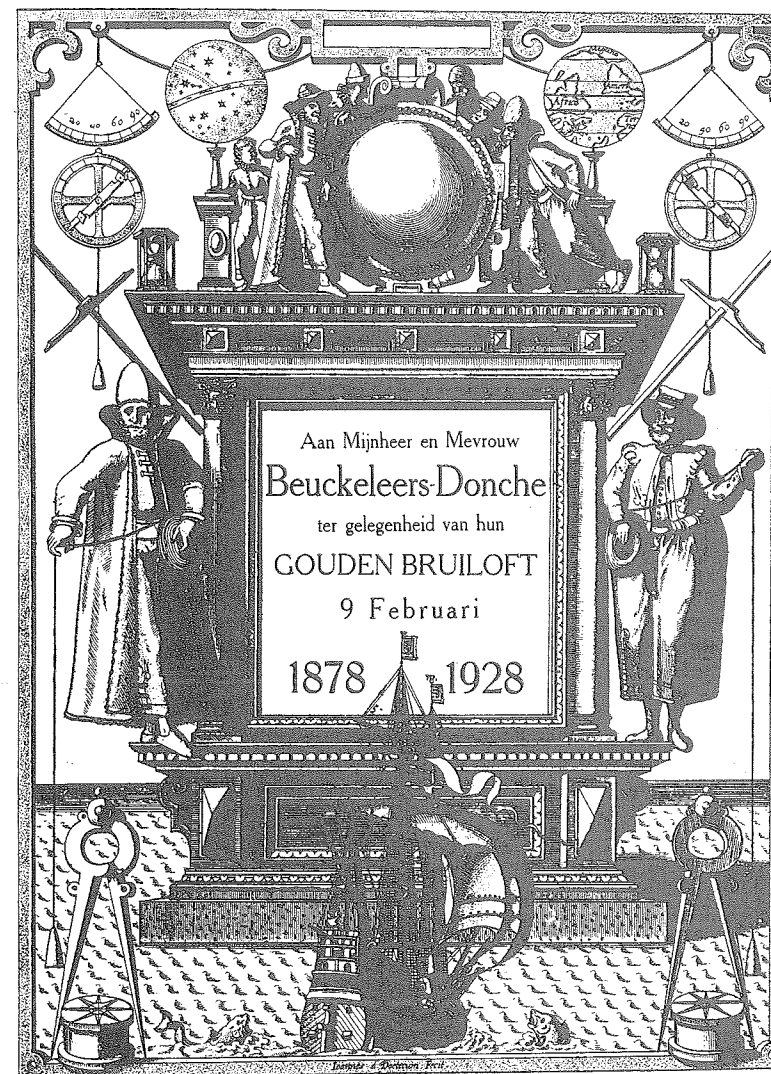


Fig. 3.
Gelegenheidsdrukwerk n.a.v. gouden huwelijksjubileum van
Emiel Beuckeleers en Isabella Donche,
gedrukt bij Boschman, Antwerpen 1928.

- (21) In de bevolkingsregisters van Antwerpen uitgeschreven op 18 juni 1910 voor: Merksem, Bredabaan 561 komende van Antwerpen, Sint-Laureyskaai 12 / 2.

Het kasteel Boeckenborg (22)

Het domein Boeckenborg was in bezit van de familie van Praet sinds 1739 (23). Het huidige kasteel werd gebouwd in 1810 door de weduwe en de zonen van Joseph Antoine van Praet, overleden in 1808. Eigenlijk gaat het niet zozeer om een kasteel, maar een "hof van plaisantie". Zie figuur 4. In de 18de eeuw werden talrijke dergelijke "buitenplaatsen" gebouwd (24). In 1894 werd een deel van de gronden, gelegen aan de Bredabaan, verkocht aan de gemeente Merksem, om er de parochiekerk van Sint-Franciscus op te bouwen.

Op het einde van de 19de eeuw woonde de familie van Praet niet langer meer op de Boeckenborg. Zij verhuurden het aan andere families, tot zij op 3 april 1902 het kasteel en de gronden verkochten aan Emile Frans Beuckeleers-Donche. Deze laatste ging echter niet meteen in Bouckenborg wonen, maar verbleef in het "Klein Hofke van Merksem". Boeckenborg werd verhuurd tijdens de zomermaanden aan de families van Strijdonck-van Abbeele uit Antwerpen.

In 1910 betrok het gezin Beuckeleers-Donche Boeckenborg. Vanaf 1910 kreeg het domein dan ook de benaming *Hof van Beuckeleers*. Voorafgaandelijk had Emile Beuckeleers een modernisering van het interieur van de woning laten uitvoeren, alsook het leggen van electriciteit en verwarming. Ook de twee stalgebouwen werden opgeknapt tot twee woningen, één voor de landbouwer die de velden en het vee beheerde, en één voor de boswachter die tevens zijn chauffeur was.

Het park werd verfraaid met kleine beweegbare bruggetjes over de kanalen en een stalling voor de bootjes aan de rand van de vijver. Vóór het kasteel, op de binnenkoer liet hij een groot rond bekken in beton gieten, met een beeld van een vrouw in het midden. Ook liet hij de hele voorgevel bedekken met klimopplanten. Aan de achterzijde sloot hij de halve rotonde in door middel van houten panelen.

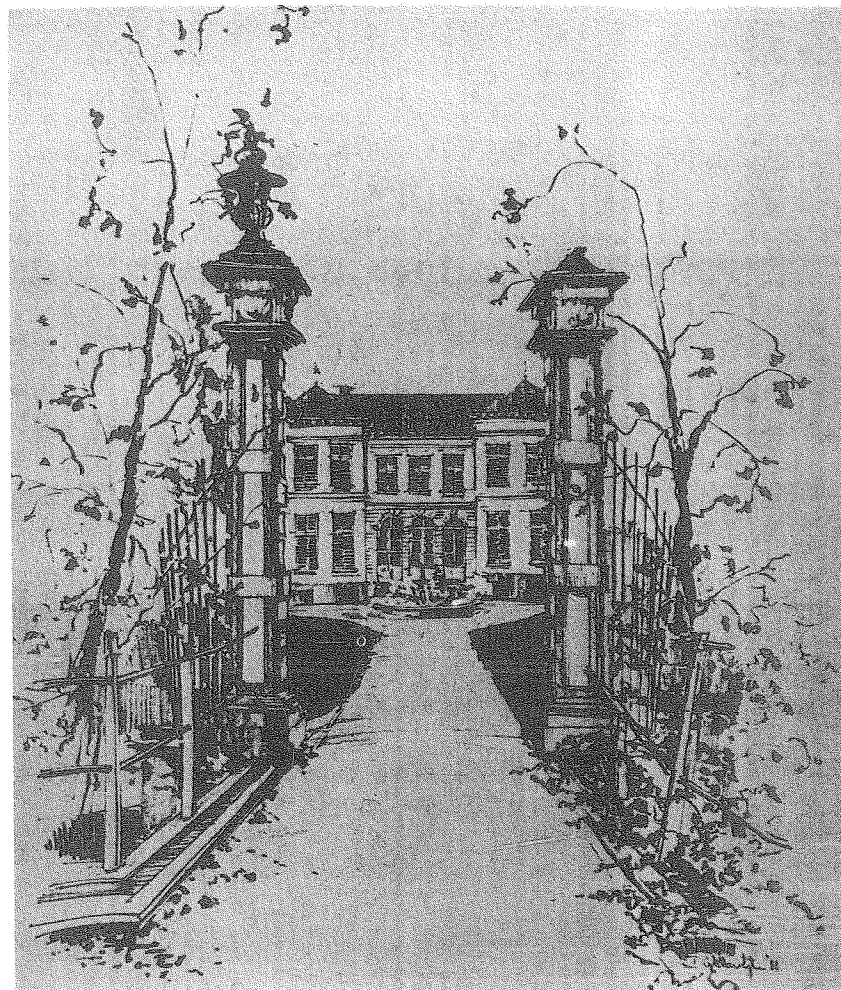
In 1911 bouwde zijn zoon Joseph Carolus Beuckeleers, die zijn vader als scheepsbouwer opvolgde, het huis " 't Galjoen" op de Bredabaan 563, langsheen deze straat, dus aan het begin van de lange dreef die van de Bredabaan leidt naar het domein Boeckenborg. De architect ontwierp toen ook een bibliotheek voor het woonhuis van Boeckenborg. Joseph Beuckeleers wordt in de adresboeken vermeld als scheepsbouwer, wonend Bredabaan 563 tot in 1940. In 1951 wordt hij vermeld als sloopsschilder gevestigd in de Franckenstraat 16 (zijstraat van de Nationalestraat). Hij overleed op 31 december 1969.

(22) de MACAR-ELBAUM D., VAN EYCKEN D., ZHUANG-ZHI ZHANG, *Etude approfondie: Réaménagements du "Domaine de Bouckenborg" à Merksem, Centre d'Etudes pour la conservation du patrimoine architectural et urbain*, (K.U. Leuven), 1985-1986 (Kring voor Heemkunde, Merksem).

(23) Het eerste "huys van plaisantie" werd in 1561 door Vincent de Smit, koopman uit Antwerpen gebouwd, die hij de naam *het Ooievaarsnest* gaf. In 1612 wordt het gekocht door Robrecht van Eeckeren. Daarom wordt het in de 17de eeuw ook meestal als *Hof van Eeckeren* genoemd. Na de aankoop in 1739 door de familie van Praet, noemen de Merksemnaren het, *het Hof van van Praet*, maar de eigenaars zelf noemen het *Bouckenborg*.

(24) Andere "hoven van plaisantie" zijn bv.: het Catershof te Merksem (1ste helft XVIII), het Arendsnest (XVII en XVIII) en het Hof Ter Linden (1770-1773) te Edegem, Zorgliet te Hoboken (1745-1749), Kijckuit te Wijnegem (1770), het Schoonselhof te Wilrijk (2de helft XVIII), enz. In de 18de eeuw waren er een zeer groot aantal van dergelijke huizen. Alleen al te Merksem waren er een twintigtal, waarvan er nog een vijftal bewaard zijn gebleven. Van deze vijf heeft alleen Boeckenborg nog zijn oorspronkelijke structuur behouden, inclusief park, tuin, stallingen, woonhuis en vijver.

Na het overlijden van de echtgenoten Beuckeleers-Donche werd Boeckenborg verhuurd aan de gemeente Merksem die het inrichtte als rusthuis. Thans is het woonhuis in vervallen toestand, enkel de bijgebouwen werden recent gerestaureerd (25). Boeckenborg bevindt zich op loopafstand van het V.V.F.-Nationaal Centrum voor Familiegesciedenis te Merksem.



Figuur 4.
Zicht op het kasteel Boeckenborg te Merksem, Bredabaan.
Woonhuis van Emiel Beuckeleers en Isabella Donche.

(25) In 1972 kocht de gemeente het woonhuis en de gronden van de erfgenamen Isabella en Emilia Beuckeleers, dochters van Jozef Carolus. Per Koninklijk Besluit van 16 juni 1976 werden het park en de stallingen als te beschermen monument geklasseerd. De stallingen werden in 1978-83 gerestaureerd. Het kasteel zelf wordt in 1983 geklasseerd. Restauratie van het kasteel, dat op dit ogenblik in een belabberde toestand verkeert, is echter dringend noodzakelijk.

Activiteiten in het cultureel leven

Emile Beuckeleers nam ook werkdadig deel aan de wetenschap en de kunstbeweging in het Antwerpse.

In 1880 had hij zich een eerste boek over astronomie aangeschaft en bleef het observeren van de nachtelijke hemel hem boeien. Twee jaar later kocht hij zijn eerste kijker: een Molteni met een 61 mm. objectief. Het dakraam van zijn woning op het Van Schoonbekeplein deed dienst als observatorium.

In 1905 stichtte hij met Frans Gittens, hoofdbibliothecaris van de stad Antwerpen, het *Sterrekundig Genootschap*. Ten behoeve van dit genootschap liet hij een observatorium van 5 op 4 meter, met openschuivend dak inrichten op de Sint-Laureiskaai boven zijn werkhuisen en bereikbaar via een trap op de binnenplaats. Tijdens de Eerste Wereldoorlog verhuisde de sterrewacht naar de school van de Zirkstraat. In 1928 werd Emiel Beuckeleers erevoorzitter benoemd van het genootschap.

Hij was in 1906 ook medeoprichter van het *Dotatiefonds van de Hoofdbibliotheek en van het Plantijnmuseum*.

Het meest bekend werd hij echter door zijn initiatief om te Antwerpen een Scheepvaartmuseum te stichten.

De oprichting van het Stedelijk Scheepvaartmuseum (26)

In september-oktober 1925 werd door het Stadsbestuur van Antwerpen een Schelde-tentoonstelling ingericht in de stadsfeestzaal op de Meir. Aan Emiel Beuckeleers werd gevraagd om de organisatie op zich te nemen van het gedeelte betreffende de scheepvaart. Deze tentoonstelling was een dermate groot succes, dat bij velen een oude droom terug werd opgeroepen: een groots opgevat scheepvaartmuseum te Antwerpen tot stand zien komen. Het is de grote verdienste van Emiel-Frans Beuckeleers-Donche geweest om dat verlangen in werkelijkheid om te hebben gezet.

Hoe het scheepvaartmuseum geboren werd, verhaalt hij kernachtig als volgt:

Op Dinsdag 10 November 1925, ontmoette ik Burgemeester Frans Van Cauwelaert, waarmee ik in de jaren 1915-1918 goede betrekkingen te Den Haag heb onderhouden. De Burgemeester stelde mij voor deel uit te maken van een zekere maatschappij, doch ik weigerde zulk en zegde hem: "Van die maatschappij wensch ik geen deel uit te maken, maar wanneer gij een onbezoldigd baantje hebt, een baantje waarvoor ik iets voel en waarvoor ik mij voor de gemeenschap kan nuttig maken, dan ben ik Uw man".

— Dergelijk baantje heb ik wel niet.

— U kunt er misschien een maken.

— Ik geloof het niet en ik zie niet in hoe of wat.

— Wat hebt U gedacht over de Scheldetentoonstelling?

— Prachtig! Werkelijk prachtig!

— En wat zoudt U denken over een Scheepvaartmuseum?

— Zoudt U zich daarmee willen belasten?

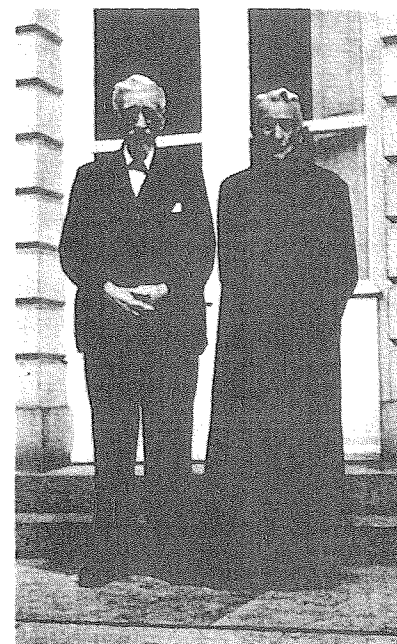
— Ja, gaarne.

— Dank U, Mijnheer de Conservator! Die zaak leg ik reeds Vrijdag aan het college voor. Hiermede nam ik afscheid van den Burgemeester Van Cauwelaert en was het Scheepvaartmuseum in principie gesticht.

(26) *Mededelingen van de Academie van Marine van België*, dl. III (1940-46), p. 6 en 8; K.C. PEETERS, De wording van het Nationaal Scheepvaartmuseum te Antwerpen, in: *Mededelingen van de Academie van Marine* . . . , dl. VII (1953), pp. 31-50. Antwerpen 1860-1960, Antwerpen 1960-1962, (een documentair overzicht van het gehele stadsleven gedurende een eeuw), dl. I, pp. 170-171 en dl. II, pp. 144-145.

Als verzamelaar van scheepsmodellen was hij de aangewezen man om de leiding van het nieuwe Scheepvaartmuseum in handen te nemen. Hij werd hierbij krachtig gesteund door het stadsbestuur en vooral door de toenmalige burgemeester Frans Van Cauwelaert. In maart 1926 besloot de Gemeenteraad het Museum voor Handel en Scheepvaart onder te brengen in een vleugel van de Rijkshandels-hogeschool in de Coquilhatstraat. Het eerste geschenk aan het op te richten museum bestond uit het model van de in 1879 gebouwde "Belgenland", een groot passagiersschip van de Red Star Line.

Emile-Frans Beuckeleers-Donche werd tot conservator benoemd. Hij was niet alleen de stichter doch de voornaamste begiftiger van het museum: hij schonk, naast tientallen andere voorwerpen, merkwaardige scheepsmodellen, o.m. van een Vlaams oorlogsschip uit de 14de eeuw, een Hollands fregatschip van het einde der 18de eeuw, een oorlogskoffer van het begin der 19de eeuw, enz.



Figuur 5.

Emiel Beuckeleers-Donche en E.P. Fr. de Cleyn S.J., directeur van het Handelsgesticht Sint-Ignatius te Antwerpen (later Univ. Fac. Sint-Ignatius, UFSIA), beiden onder-voorzitters van de Academie van Marine, gefotografeerd voor de ingang van Boeckenberg.

In 1925 had hij ook in de kelders van de Brusselse Koninklijke Musea voor Kunst en Geschiedenis, een verzameling van niet minder dan 125 scheepsmodellen uit China gevonden, evenwel in erbarmelijke toestand. Door toedoen van minister Camille Huysmans werden ze aan het Antwerps museum overgedragen.

16	V/1	17	V/2	18	V/3	19	V/4	20	V/5	21	V/6	22	V/7	23	V/8
<p>Jan Baptist BEUCKELEERS <i>Schipper</i> z.v. Guillaume Joseph en Anne PINNOCT ° Willebroek 1750 † Willebroek 8-10-1822</p>		<p>Maria DAEMS d.v. Antonius DAEMS en Joanna van ZOFSELEREN (?) ° Willebroek 1761 † Willebroek 31-12-1830</p>		<p>François DE MAEYER <i>Schipper</i> z.v. Egidius DE MAEYER ° ? † Willebroek vóór 1826</p>		<p>Joanna Maria RAYEZ d.v. Carolus Ludovicus RAYEZ en Catharina Joanna SOETENS ° Antwerpen Sint-Walburga 1758 † Willebroek 14-9-1826</p>		<p>Jacobus (DE) MOL ° Hombreek † vóór 1825</p>		<p>Theresia SEGHERS <i>Huishoudster</i> ° Willebroek † ?</p>		<p>Augustinus IMPENS ° ? † ?</p>		<p>Carolina VAN DAMME ° ? † vóór 1827</p>	
x Willebroek 12-5-1783				x Willebroek 8-1-1791				x Willebroek 6-9-1791				x ? ?			
8	IV/1	9	IV/2	10	IV/3	11	IV/4								
<p>Franciscus BEUCKELEERS <i>Schipper</i> ° Willebroek 12-1-1795 † ?</p>		<p>Catharina Carolina DE MAEYER <i>Spinster, Dagloonster</i> ° Willebroek 6-6-1793 † ?</p>		<p>Joannes Baptist MOL <i>Herbergier, Schipper</i> ° Willebroek 1792 † Gent 7-1-1842</p>		<p>Josepha Jacoba IMPENS <i>Herbergierster</i> ° Gent 1795 † ?</p>		x Willebroek 11-8-1818							
x Willebroek 11-8-1818				x Gent 14-3-1827											
4	III/1				5	III/2									
<p>Joannes Josephus BEUCKELEERS <i>Schipper</i> ° Willebroek 21-3-1822 † ?</p>				<p>Theresia Josephina MOL <i>Huisvrouw</i> ° Gent 2-1-1830 † ?</p>				x Boom 27-1-1854							
Frans Emile BEUCKELEERS <i>Scheepsbouwer</i>															
2	II/1														
<p>° Boom 5-11-1854 † Merksem 22-4-1945</p>								x ?							
1	I/1														
<p>Joseph Carolus BEUCKELEERS <i>Scheepsbouwer</i> ° 31-12-1878 † 31-12-1969</p>								x ?							

Samensteller: P.A. DONCHE

Vlaamse Stam, jg. 29, nr. 10, oktober 1993

24	V/9	25	V/10	26	V/11	27	V/12	28	V/13	29	V/14	30	V/15	31	V/16
<p>Carolus Ludovicus DONCHE z.v. Ludovicus Antonius DONCHE en Maria VAN GELUWE ° Diksmuide 1752 † Dordrecht 2-9-1794</p>		<p>Maria-Francisca Van de KERCKHOVE ° Oostende 16-6-1760 † Oostende 4-2-1841</p>		<p>Marcus Franciscus WOUTERS ° ? † vóór 1844</p>		<p>Maria Jacoba IVENS <i>Dagwerkster</i> d.v. Franciscus IVENS en Joanna Maria VAN DEN BOGAERT ° Antwerpen 8-8-1752 † Antwerpen 25-3-1844</p>		<p>Joannes Antonius HOLSTERS ° Mechelen, St.-Rumoldus † ?</p>		<p>Anna Maria GOVAERTS ° Rijmenam † ?</p>		<p>Jan Frans Joseph DE SCHUTTER ° ? † ?</p>		<p>Maria Theresia DAEMS ° ? † ?</p>	
x Oostende 5-2-1779				x ? ?				x Rijmenam 13-9-1774				x ? ?			
12	IV/5	13	IV/6	14	IV/7	15	IV/8								
<p>Carolus Josephus DONCHE <i>Scheepsblokmaker</i> ° Oostende 21-12-1787 † Antwerpen 11-6-1862</p>		<p>Mara Jacoba WOUTERS ° Antwerpen 28-12-1786 † Antwerpen 12-11-1843</p>		<p>Joannes Baptist HOLSTERS <i>Dagloner, Koetsier</i> ° Rijmenam 1-3-1784 † Antwerpen 6-2-1855</p>		<p>Anna Maria DE SCHUTTER ° Merksem 4-9-1789 † Antwerpen 31-10-1855</p>		x Antwerpen 27-3-1811							
x Antwerpen 27-3-1811				x ?											
6	III/3				7	III/4									
<p>Carolus Albertus DONCHE <i>Scheepsbouwer</i> ° Oostende 2-1-1814 † Antwerpen 6-11-1890</p>				<p>Theresia HOLSTERS ° Merksem 7-4-1814 † Antwerpen 1897</p>				x Antwerpen 18-9-1839							
Isabella Josephina DONCHE															
3	II/2														
<p>° Antwerpen 17-3-1852</p>								† Merksem 15-9-1938							
Marie Clothilde VAN ONGEVAL															
<p>° Delftinge 23-3-1877</p>								† Merksem 23-12-1943							

In het kader van Antwerpen, Culturele Hoofdstad van Europa 1993, werd de collectie in haar totaliteit voorgesteld op de tentoonstelling "Scheve Schepen" (27).

Op 24 juli 1927 werd het museum officieel ingehuldigd. In zijn werkhuizen liet hij tal van scheepsmodellen en voorwerpen in verband met de scheepvaart vervaardigen. In het bijzonder liet hij ter gelegenheid van het 75-jarig bestaan van de firma Donche-Beuckeleers in zijn werkhuizen een replica maken van de gondel waarmee Keizer Napoleon en Keizerin Marie-Louise in 1810 zijn intrede deden te Antwerpen (28). Op 16 september 1932 schonk hij deze aan de stad. Ook schonk hij het museum 39 schilderijen betrekking hebbend op de scheepvaart.

In januari 1933 volgde Camille Huysmans, Frans Van Cauwelaert op als burgemeester van de Scheldestad. Het nieuwe schepencollege was Emiel Beuckeleers niet gunstig gezind en was erop uit om de leiding van het Scheepvaartmuseum volledig in handen te leggen van een stadsambtenaar, waarop het college "vat" kon hebben. Een en ander leidde in januari 1934 tot een felle protestnota van 27 pagina's vanwege Emile Beuckeleers onder de veelzeggende titel: "*Hoe het Magistraat der Stad onder Burgemeester C. Huysmans een verdienstelijk Burger behandelde!!!*". Ook sommige kranten mengden zich in de polemiek. Hoewel Emiel Beuckeleers zijn titel van Ere-Conservator terug kreeg, bleef de eigenlijke leiding van het Scheepvaartmuseum in handen van een stadsambtenaar. Deze overleed echter reeds twee jaar later in maart 1935 en werd vervangen door A. Dermul. Deze laatste was vroeger secretaris geweest van Emiel Beuckeleers en een persoonlijke vriend. Dit heelde de wonde en droeg ertoe bij dat Emiel Beuckeleers terug zijn hart verpandde aan het Scheepvaartmuseum en prachtige schenkingen deed in 1936.

In januari 1937 werd het museum overgebracht naar een zaal van het vroegere Nijverheidsmuseum aan de Rodestraat.

In dat jaar ook werd hij gevraagd ere-lid te worden van de Fédération des Model Yacht Clubs de Belgique (29).

Toen Emile-Frans Beuckeleers-Donche in 1934 zich als conservator moest terugtrekken, bevatte het door hem opgerichte museum reeds 550 voorwerpen en telde de bibliotheek 1400 werken plus een 500-tal grafische documenten.

In 1935, toen reeds op 80-jarige leeftijd, nam hij, samen met Henry De Vos, het initiatief tot het oprichten van een Academie der Marine, een wetenschappelijke instelling voor de studie van alles wat met de zee, zeevaart, schepen en scheepvaart verband houdt. Beiden namen in 1939 ook het initiatief tot het oprichten van een v.z.w. *De vrienden van het Scheepvaartmuseum*, een organisatie die ijverde voor de verdere aangroei van de verzamelingen via schenkingen, en om het museum te zien uitgroeien tot een Nationaal Scheepvaartmuseum.

Bij zijn overlijden was hij Ere-Conservator van het stedelijk Scheepvaartmuseum te Antwerpen, Ere-voorzitter van de Vrienden van het Scheepvaartmuseum, Ondervoorzitter van de Academie van Marine van België, Ere-voorzitter van het Sterkundig genootschap van Antwerpen, Fellow of the Royal Society for the Encouragement of Arts, Manufactures and Commerce, Member of the Institution of Naval Architects, enz.

In 1957 werd het Stedelijk Scheepvaartmuseum een Nationaal Scheepvaartmuseum en werd het in zijn huidige plaats, in het Steen aan de Schelde ondergebracht.

P.A. DONCHE

(27) V. VANDEWEYERS, *Chinees vernuft in miniatuurformaat. Grootste collectie historische scheepsmodellen*, krantenartikel in De Standaard, dinsdag 8 juni 1993, p. 6; Nat. Scheepvaartmuseum Antwerpen, persnota tentoonstelling "*Scheve Schepen, de vormenrijkdom van de Chinese scheepsbouw*".

(28) De originele boot wordt bewaard te Brest.

(29) NSMA, C26.597, 1937, briefwisseling Fédération des Model Yacht Clubs de Belgique.